

Resultados comercio exterior del mueble 2016

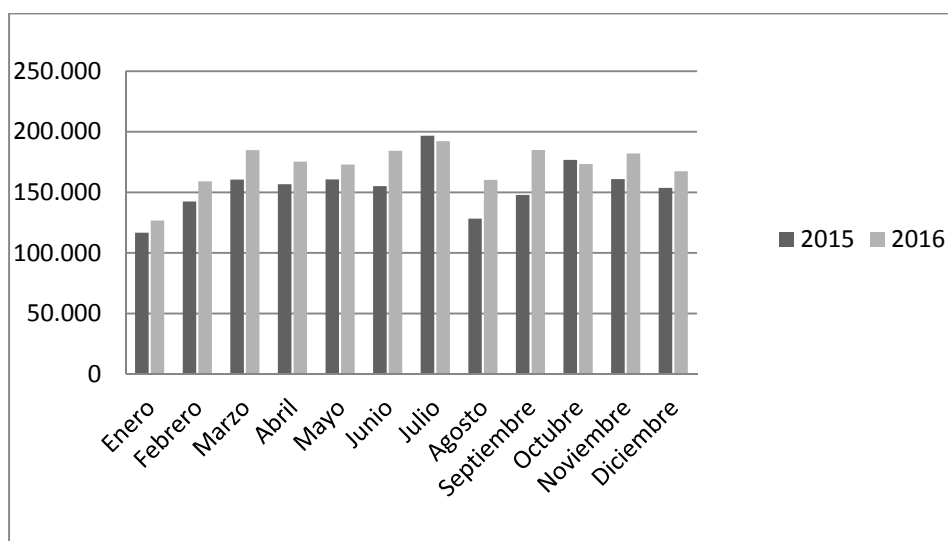
Durante el año 2016, España exportó muebles por valor de **2.063.595,9 miles de euros**, lo que ha supuesto un **incremento del 11,1%** con respecto al año 2015, según los datos facilitados por ESTACOM.

	2015	2016	Δ% 16/15
Enero	116.686,8	126.701,2	8,6%
Febrero	142.496,5	159.044,4	11,6%
Marzo	160.570,3	184.903,7	15,2%
Abril	156.755,3	175.288,0	11,8%
Mayo	160.641,7	172.943,4	7,7%
Junio	155.063,1	184.304,2	18,9%
Julio	196.763,1	192.245,9	-2,3%
Agosto	128.309,5	160.308,4	24,9%
Septiembre	147.855,8	185.005,6	25,1%
Octubre	176.816,9	173.412,4	-1,9%
Noviembre	160.961,2	182.042,8	13,1%
Diciembre	153.615,7	167.395,8	9,0%
Total	1.856.646,0	2.063.595,9	11,1%

*Miles de Euros

FUENTE: ESTACOM

A nivel nacional, las exportaciones españolas muestran un crecimiento de 11,1% superando la cifra de 2.063 millones de euros.



Resultados exportación de muebles por Comunidades Autónomas 2016

Según los datos facilitados por ESTACOM, **Cataluña creció un 11,4%** en sus exportaciones de muebles situándose en el primer puesto del ranking de CC.AA. exportadoras de mobiliario con una cuota del **25,9% sobre el total exportado** a nivel nacional.

La **Comunidad Valenciana** ha **aumentado un 9,2%** sus ventas de mobiliario al exterior y se sitúa en el 2º puesto con una **cuota del 23% sobre el total exportado**, lo que hace que ambas CC.AA. acorten distancias en el ranking de manera importante.

A destacar que **Cataluña y la Comunidad Valenciana totalizan el 48,9%** sobre el conjunto de la exportación nacional de muebles, lo que supone que **actualmente casi la mitad del mueble español exportado ha sido fabricado en estas dos CC.AA.**

Otras CC.AA. que también vieron crecer sus exportaciones en 2016 de manera importante fueron, **Andalucía (+15,7%), País Vasco (+14%) y Murcia (+17,8%).**

Exportación por Comunidades Autónomas 2016

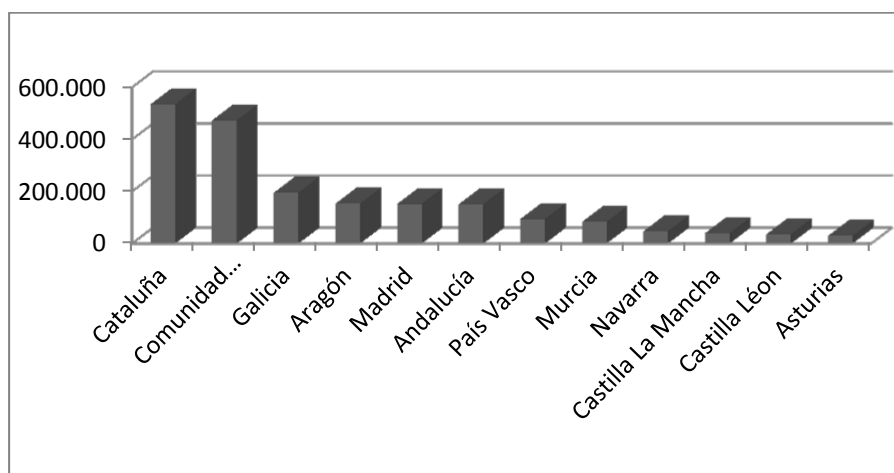
	2015	2016	% sobre total	Crecimiento
Cataluña	480.291,8	534.934,6	25,9%	11,4%
C. Valenciana	433.921,0	473.863,4	23,0%	9,2%
Galicia	173.089,0	195.808,4	9,5%	13,1%
Aragón	150.769,7	153.860,8	7,5%	2,1%
Madrid	150.835,5	152.599,2	7,4%	1,2%
Andalucía	131.071,5	151.692,9	7,4%	15,7%
País Vasco	83.337,4	95.000,5	4,6%	14,0%
Murcia	70.683,5	83.287,9	4,0%	17,8%
Navarra	46.360,0	47.528,2	2,3%	2,5%
Castilla-La Mancha	32.192,1	39.938,3	1,9%	24,1%
Castilla y León	35.466,7	36.514,3	1,8%	3,0%
Asturias	19.800,3	29.816,5	1,4%	50,6%
La Rioja	26.476,5	27.439,7	1,3%	3,6%
Baleares	5.525,9	22.241,0	1,1%	302,5%
Extremadura	3.615,3	5.091,6	0,2%	40,8%
Canarias	1.296,0	1.487,2	0,1%	14,8%
Cantabria	928,9	506,2	0,0%	-45,5%

* Miles de euros

FUENTE: ESTACOM

Gráficamente, la distribución por Comunidades Autónomas de las exportaciones de mobiliario español durante el año 2016 quedaría como sigue:

Cataluña lidera el ranking de exportaciones por Comunidades Autónomas, con un 25,9% sobre el total exportado en España.



Principales destinos de la exportación española de muebles 2016

	2015	2016	% sobre total	Crecimiento
Francia	450.366,4	526.183,4	25,5%	16'8%
Portugal	206.280,7	237.588,2	11,5%	15,2%
Alemania	165.723,3	167.739,1	8,1%	1,2%
Reino Unido	99.868,9	106.342,3	5,2%	6,5%
Estados Unidos	82.902,2	98.190,7	4,8%	18,4%
Italia	68.917,1	85.008,8	4,1%	23,3%
Países Bajos	62.978,7	72.044,2	3,5%	14,4%
Marruecos	60.161,6	67.535,9	3,3%	12,3%
México	50.168,7	50.573,9	2,5%	0,8%
Bélgica	40.581,2	40.671,7	2,0%	0,2%

*Miles de euros

FUENTE: ESTACOM

Los principales destinos del mueble español han aumentado, algunos de ellos a más de dos dígitos.

A destacar que los principales destinos del mueble español han incrementado sus compras en España, algunos de ellos a más de dos dígitos.

Francia, Portugal, Alemania y Reino Unido totalizan un **50,3%** de la exportación española de muebles, más de la mitad del total exportado, y se situaron a la cabeza de los principales destinos del mueble español durante el año 2016.

Especialmente destacable es el **crecimiento de Estados Unidos (18,4%)**, que se convirtió en el **5º destino** del Mueble de España a nivel mundial. **Marruecos** y **México** como países no europeos, se encuentran también entre los diez primeros destinos del mueble español.

Señalar que las exportaciones a **Rusia** continúan bajando, pasando a ocupar la **16ª posición del ranking de destinos**, con una **disminución del 3,7%**.

En el 2016 la importación española de muebles aumenta un 7,7%

Durante el año 2016, España importó muebles por valor de **2.857.612,5 miles de euros**, lo que supuso un **incremento del 7,7%** con respecto al año 2015.

Con estos datos, el **saldo de la balanza sectorial arroja un déficit de 794.016,6 miles de euros**, situándose la **tasa de cobertura en un 72,2%**.

2016: Principales países origen de la importación española de muebles

	2015	2016	Crecimiento
China	596.017,1	609.356,4	2,2%
Portugal	349.955,4	440.080,3	25,8%
Alemania	292.685,5	297.595,0	1,7%
Polonia	243.704,8	276.748,0	13,6%
Italia	231.239,9	252.260,9	9,1%
Francia	175.816,0	164.517,5	-6,4%
Marruecos	86.766,7	98.643,3	13,7%
Rumania	74.853,7	81.421,0	8,8%
Eslovaquia	55.807,0	57.858,1	3,7%
Serbia	35.612,4	39.039,3	9,6%

* Miles de euros

FUENTE: ESTACOM

China continúa siendo el principal país de origen de las importaciones españolas de muebles, siendo su crecimiento del 2,2%

Como se puede observar en el cuadro anterior las **importaciones españolas de muebles aumentaron un 7,7%** en 2016.

Destacar la reactivación de las importaciones españolas de mueble chino con un incremento del 2,2% en 2016, lo que hace que China continúe siendo el principal proveedor de mueble de importación en España, con una cuota del **21,3% sobre el total importado**.

Por detrás de China, ocupando los siguientes puestos en el ranking de proveedores de muebles a España, se sitúan diferentes países europeos como **Portugal, Alemania, Polonia, Italia y Francia**, lo que denota que no todo el mueble importado en España es *low-cost*.

Especialmente destacable es el aumento de la importación de mueble de **Portugal**, que se convierte en el segundo proveedor con un **crecimiento de 25,8%** en 2016.